

DEPARTEMENT D'ILLE-ET-VILAINE

COMMUNE de BRIELLES

**Aménagement de la route départementale n°43 en
agglomération**

P.R 8+386 au P.R 8+650

CONVENTION n°

Entre,

Le Département d'Ille et Vilaine représenté par son Président, Monsieur Jean Luc CHENUT,
autorisé à signer la présente convention par décision de la commission permanente en date
du ci-après désigné le Département

d'une part,

Et

La Commune de Brielles représentée par son Maire Madame Elisabeth DELAHAYE ci-après
désignée la Commune

d'autre part.

Il a été exposé et convenu ce qui suit :

EXPOSE :

La commune de BRIELLES a pour projet la réalisation d'aménagements sur la route
départementale n°43 en traversée de l'agglomération, à savoir :

- Aménagements de trottoirs
- Aménagements de sécurité

Tous ces aménagements réalisés à l'intérieur des limites d'agglomération figurent aux plans
annexés à la présente convention.

Les travaux sont réalisés sous maîtrise d'ouvrage communale.

La Commune reconnaît avoir pris toutes les dispositions nécessaires afin que l'aménagement envisagé ne contribue pas à entraver la libre circulation des véhicules de toutes sortes, notamment les poids lourds et les engins agricoles.

De plus, la Commune s'engage à ne pas intervenir de nouveau sur la section de route aménagée durant une période de 5 ans.

ARTICLE 1 - OBJET DE LA CONVENTION

La présente convention a pour objet de définir les conditions techniques, administratives et financières dans lesquelles ces aménagements seront réalisés et gérés.

Elle fixe également la domanialité des ouvrages réalisés.

CHAPITRE I : REALISATION DES OUVRAGES

ARTICLE 2 - CARACTERISTIQUES

2-1 : CARACTERISTIQUES TECHNIQUES

La Commune est autorisée à réaliser sur la route départementale n° 43, à l'intérieur des limites d'agglomération, les aménagements décrits sur les plans annexés à la présente convention.

Ces travaux comprennent également les prestations liées à l'exploitation des ouvrages telles que la mise en place et la maintenance de la signalisation de police, ainsi que les marquages au sol conformes à la réglementation en vigueur.

Les caractéristiques géométriques des projets d'aménagements ont été soumises à l'approbation du Département (service Construction de l'agence départementale du Pays de Vitré)

D'une manière générale, les travaux réalisés devront être conformes aux dispositions du règlement de la voirie départementale.

Cette autorisation ne se substitue pas aux autorisations ou déclarations administratives préalables auxquelles pourraient être soumises les installations et aménagements entrepris par la Commune.

2-2 : MESURES DE SECURITE ET SIGNALISATION TEMPORAIRE

Durant la réalisation des travaux exécutés sous la responsabilité de la commune, la sécurité des usagers de la RD 43 sera assurée par la mise en place et la maintenance d'une signalisation temporaire conforme aux dispositions de l'instruction ministérielle sur la signalisation routière - Livre 1 - Huitième partie « signalisation temporaire ». La mise en

place éventuelle de dispositif de déviation devra faire l'objet d'un dossier d'exploitation approuvé par le service Construction de l'agence départementale du Pays de Vitré.

La Commune fera son affaire de la maintenance des dispositifs de signalisation temporaire durant les périodes hors chantier (nuit et week-end). A défaut, le Département (service Construction de l'agence départementale du pays de Vitré) interviendra et facturera à la Commune ces prestations de maintenance.

Par ailleurs, la Commune se conformera aux dispositions de la loi n° 93-1418 du 31 décembre 1993 et des textes pris pour son application en ce qui concerne la Coordination en matière de Sécurité et de Protection de la Santé des travailleurs (SPS).

2-3 : PROGRAMMATION DES TRAVAUX

Les travaux d'aménagements seront réalisés suivant un planning soumis à l'approbation du Département (service Construction de l'agence départementale du pays de Vitré, gestionnaire de la voirie départementale).

Les conditions d'exploitation en phase chantier seront étudiées en relation avec le Département (service Construction de l'agence départementale du Pays de Vitré -centre d'exploitation d'Argentré du Plessis).

2-4 : CONSTATS PREALABLES

Préalablement au démarrage des travaux, en cas de reprise partielle ou totale de la chaussée, un constat contradictoire sera effectué sur la qualité et la portance des structures. Au besoin, des essais de portance seront fournis par la Commune.

ARTICLE 3 - DISPOSITIONS PREALABLES A L'EXECUTION DES TRAVAUX

3-1 : ACCORD PREALABLE

Dès signature de la présente convention par l'ensemble des parties, la Commune sera autorisée à entreprendre les travaux.

En cas de modification du projet, la Commune informera préalablement le Département, gestionnaire de la voirie départementale des modifications apportées au projet. En cas de modification substantielle de celui-ci, le Département pourra demander à la Commune de déposer un nouveau projet de convention intégrant ces modifications, sans que cette dernière puisse prétendre à une indemnité de quelque nature que ce soit.

Le Département s'assurera pendant l'exécution des travaux que ceux-ci ne portent pas atteinte à l'intégrité du domaine public départemental.

3-2 : RESEAUX EXISTANTS

Avant le début des travaux, les entreprises devront s'informer auprès des gestionnaires de réseaux et éventuellement des particuliers, de la présence d'ouvrages visibles ou souterrains qui seraient concernés par les travaux à exécuter. Elles déposeront les Déclarations d'Intention de Commencement de Travaux réglementaires (DICT) prévus au décret n° 2011-1241 du 5 octobre 2011.

L'agence départementale du Pays de Vitré sera tenu informée des modifications apportées à ces réseaux. A l'issue des travaux, les plans de récolement lui seront fournis.

Les entreprises solliciteront toutes les autorisations administratives qui se révéleraient nécessaires et prendront toutes les dispositions au maintien de ces réseaux en parfait état de fonctionnement.

3-3 : ENTREPRISES TRAVAILLANT POUR LE COMPTE DU MAITRE D'OUVRAGE

Lors d'une réunion de concertation préalable aux travaux, organisée par la Commune, cette dernière informera le Département des entreprises chargées de l'exécution des travaux.

Ces entreprises ne pourront élever aucune protestation du fait des contrôles exercés et des contraintes imposées par le Département.

ARTICLE 4 - EXECUTION DES TRAVAUX

Le gestionnaire de la voirie aura libre accès en permanence à toutes les parties du chantier en vue d'assurer le contrôle de l'application des instructions et prescriptions prévues par la présente convention. Il pourra demander à la Commune de suspendre temporairement les travaux lorsqu'il constatera un risque pour les usagers ou une atteinte grave à l'intégrité du domaine public départemental.

A l'issue des travaux, et en cas de reprise partielle ou totale de la chaussée existante, la Commune remettra l'ensemble des résultats des contrôles, réalisés par un laboratoire extérieur et indépendant, comprenant :

- Essais de compacité sur les couches de chaussée (fondation, base et roulement)
- Formulation des matériaux bitumineux et prélèvement sur chantier

Après achèvement des travaux, la Commune sera tenue de remettre en état les lieux et de retirer les installations liées à l'exécution des travaux. En cas de carence, constatée par une mise en demeure adressée en LRAR demeurée sans suite pendant 2 mois, le Département réalisera ces prestations aux frais de la Commune.

CHAPITRE II : DISPOSITIONS ADMINISTRATIVES ET FINANCIERES

ARTICLE 5 - RESPONSABILITES

La Commune sera responsable des dommages pouvant survenir à des tiers ou à des usagers du fait de l'exécution et de la gestion ultérieure des aménagements dont elle a la maîtrise d'ouvrage.

Les dommages qui pourraient être causés à ces aménagements et par ces aménagements seront entièrement à la charge de la commune sans que la responsabilité du Département ne puisse, en aucun cas, être recherchée.

Ces travaux impliqueront que des tronçons de RD seront interdits à la circulation sur des périodes précises. Afin de faciliter la circulation, des déviations seront mises en place. Si la non utilisation de ces déviations au profit d'autres itinéraires causent des dégâts (ou accidents) sur des routes communales, tant sur la chaussée que sur les dépendances de la route, le Département d'Ille-et-Vilaine ne pourra pas être tenu pour responsable de ces dégâts (ou accidents). S'il s'avérait que des véhicules (par leur nombre, leur poids ou leur gabarit) ne sont pas adaptés pour emprunter certaines Voies Communales, pour des motifs de conservations et/ou de sécurité, il appartient aux maires gestionnaires de ces routes (utilisées au lieu des RD préconisées) d'exercer leur pouvoir de police de circulation et de conservation afin de faire cesser les désordres.

La Commune de BRIELLES est tenue de transmettre les dispositions de l'article 5, avant démarrage des travaux, aux Communes qui lui sont limitrophes et concernées (ou potentiellement concernées) par :

- les déviations
- et le non-respect de ces déviations

ARTICLE 6 - DOMANIALITE

Les travaux projetés sont réalisés sur le domaine public départemental.

ARTICLE 7 - CONDITIONS FINANCIERES

7-1 : Prise en charge des travaux

Tous les travaux et frais occasionnés dans le cadre de la réalisation des projets seront pris en charge par la Commune.

Les travaux de modification, de maintenance et d'entretien de la signalisation de police dédiés aux aménagements, ainsi que les charges liées à l'entretien et au fonctionnement des ouvrages (éclairage public, mobilier urbain, trottoirs, îlots centraux, signalisation verticale et horizontale ...) implantés sur et hors chaussées restent à la charge financière de la Commune.

7-2 : Participation financière du Département

La prise en charge de la couche de roulement en enrobés par le Département sera versée à la commune sous forme d'une participation financière à hauteur de 12.00 € ttc par m2.

Calculée sur la base d'une largeur de chaussée moyenne de 5.50 ml, pour une surface totale maximale de 2000 m2 (*projet*) cette participation financière d'un montant maximal de 24 000 € TTC sera versée après réception des travaux au vu du constat des surfaces traitées.

Compte tenu de l'état de la structure de chaussée sur la RD 43 sur cette section, la participation est abondée, au vu du constat préalable, de la prise en charge de la structure de chaussée pour la réalisation des purges de la chaussée actuelle avant réalisation des

enrobés pour une surface maximale de 337.50 m² soit un coût total maximal estimé à 17 200 € TTC.

La participation financière totale maximale par le Département au titre de la prise en charge de la couche de roulement en enrobés et des reprises de chaussée s'élève à **41 200 € TTC**.

ARTICLE 8 - ENTRETIEN ULTERIEUR ET GESTION DES OUVRAGES

A l'issue des travaux, la Commune prendra en charge l'entretien et la gestion des ouvrages précités (éclairage public, bordures d'îlots et trottoirs, revêtement des trottoirs et des îlots, signalisation verticale et horizontale espaces verts...) de telle sorte à assurer leur fonctionnement normal attendu pour la sécurité des usagers, le tout à ses frais exclusifs.

La Commune ne pourra procéder à des modifications ultérieures sur lesdits ouvrages sans accord préalable écrit du Département sauf cas d'urgence. Ces travaux seront à sa charge.

Les aménagements sont incorporés dès leur origine au domaine public routier départemental. Leur éventuelle désaffectation interviendra après accord du Département, si besoin après consolidation aux frais de la commune afin d'éviter tout risque de dommages au domaine public routier.

CHAPITRE III : DISPOSITIONS DIVERSES

ARTICLE 9 - DOCUMENTS FAISANT PARTIE DE LA CONVENTION

Font partie de la convention et figurent en annexes les documents suivants : *(préciser les références et dates des plans)*

- Plan de situation
- Plan de voirie (11/23)
- Plan de purges

ARTICLE 10 : PROMOTION, PUBLICITE, INFORMATION

Chacun des signataires s'engage, dans toute action de communication prise à son initiative, à mentionner les partenaires ayant permis les réalisations couvertes par la présente convention.

Les deux signataires s'engagent, dans le cadre des objectifs de la présente convention, au respect et à la mention de chacune des deux parties dans toutes publications de documents, actions d'information et de communication, organisation de manifestations ou animations à destination du public selon les termes énoncés ci-dessous :

Le signataire s'engage à faire figurer le logo du Département d'Ille-et-Vilaine sur tous les supports de communication envisagés (affiches, programmes, invitations, dossiers de presse, insertions presse et annonces publicitaires médias, annonces sites internet ...) et à contacter le responsable en charge de la communication du Département avant la signature du « bon à tirer » de tous les documents pour veiller au respect de l'image du Département d'Ille-et-Vilaine.

Le Département s'engage à fournir son logo sous toutes formes souhaitées (bloc-marque, autocollant, disquette ou cédérom) et reste à la disposition du signataire pour tous conseils en communication et notamment sur le respect des éléments de la charte graphique (l'emplacement du logo en bas à droite de chaque publication est impératif).

ARTICLE 11 - LITIGES

Tout litige relatif à l'interprétation ou à l'exécution de la présente convention sera porté devant le Tribunal Administratif de Rennes, 3 contour de la Motte – 35 044 Rennes cedex.

ARTICLE 12 - VALIDITE DE LA CONVENTION

La présente convention entrera en vigueur à sa date de signature pour une durée de dix ans.

A l'issue de cette période, elle sera renouvelable annuellement par tacite reconduction, sauf dénonciation expresse de l'une ou de l'autre des parties, un mois à l'avance, par lettre recommandée avec accusé réception.

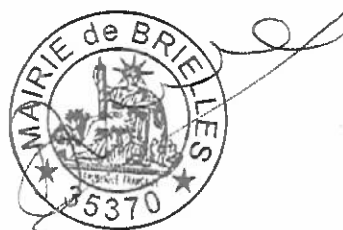
Fait en deux exemplaires le *29 mars 2024*

Pour le Département d'Ille-et-Vilaine,
Pour Le Président
Le Vice-Président délégué aux infrastructures

Stéphane Lenfant

Pour la commune de BRIELLES
Le Maire,

Elisabeth Delahaye



Légende

	Voirie et aménagement en ardoise		Projet de salinisation
	Trottoir en ardoise		Tempor. E2 et EP
	Pave Ancolot		Entrée vo/cu/c
	Espace vert engazonné		Entrée piétonne
	Espace vert planté		Potelet
	Projet d'évacuation		Déle/podocroûte
			Abri bus

DCE

BRIELLES

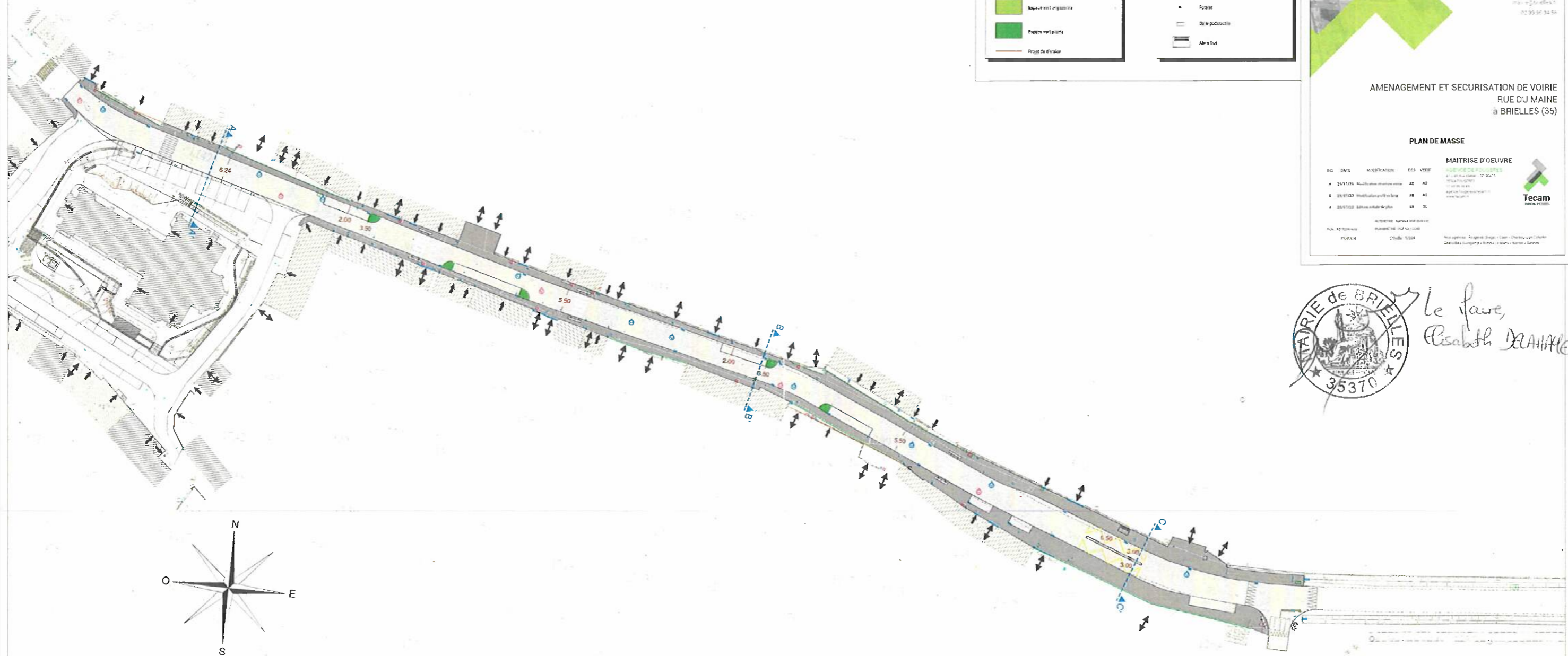
COMMUNE DE BRIELLES

11, Rue du Maine
35370 BRIELLES
Maire: Dominique F...
02 95 97 33 55

AMENAGEMENT ET SECURISATION DE VOIRIE
RUE DU MAINE
à BRIELLES (35)

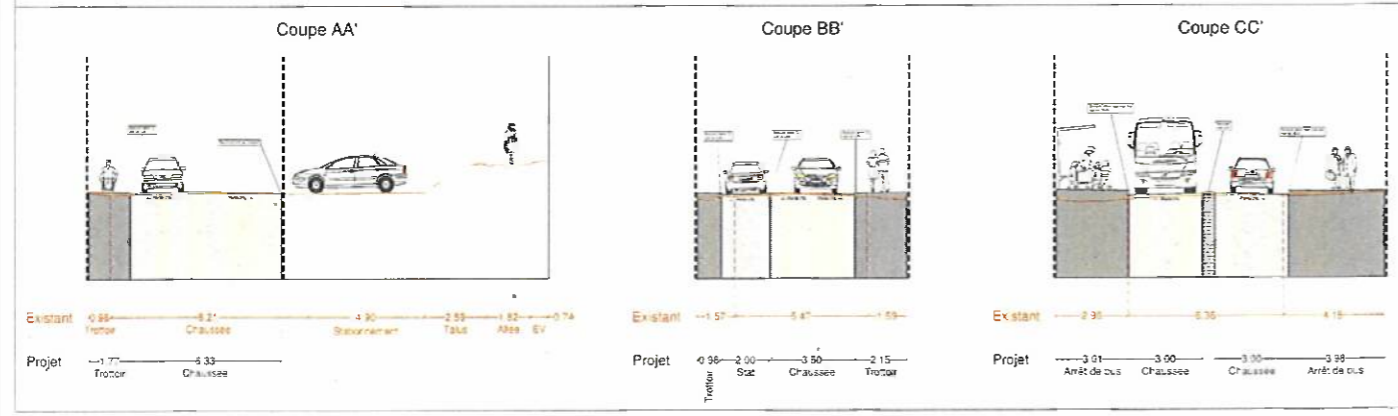
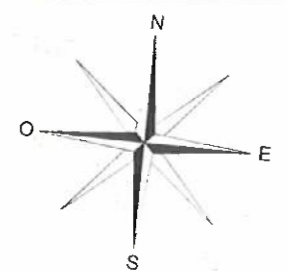
PLAN DE MASSE

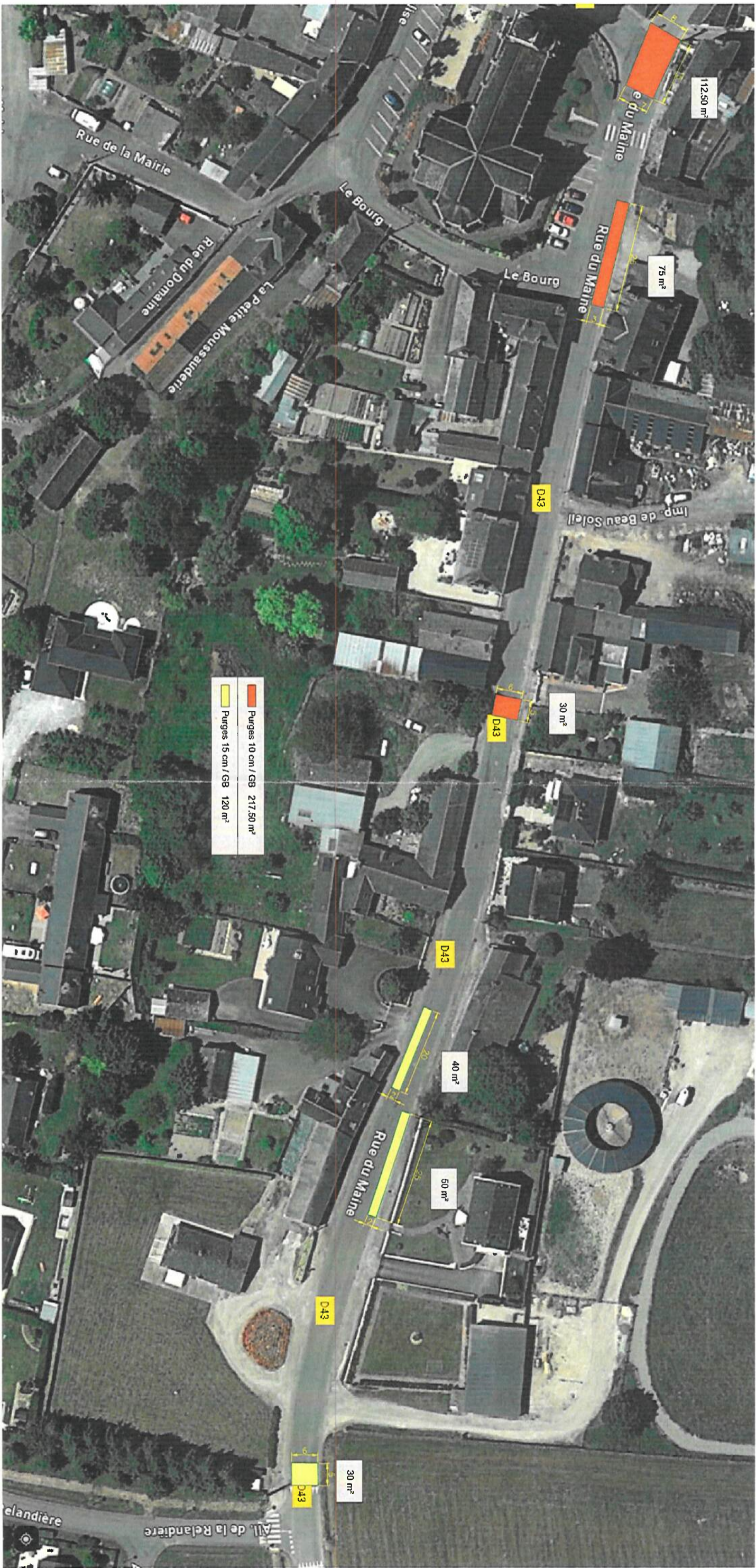
N°	DATE	MODIFICATION	DES	VESEP	MATRISE D'OEUVRE
A	20/11/24	Modification plan de masse	AB	AB	MATRISE D'OEUVRE TECAM 11, rue du Maine - 35370 Brielles 02 95 97 33 55 www.tecam.fr
B	28/07/23	Modification plan de masse	AB	A1	
C	20/11/22	Salinisation voirie	AB	AB	
D	12/07/22	Salinisation voirie	AB	AB	



MAIRIE de BRIELLES
35370

*Le faire,
Elisabeth DECHAPEL*





Le Maire,
 Etienne DECHAUME

Éléments financiers

Commission permanente

du 08/07/2024

N° 49613

Dépense(s)

Affectation d'AP/AE n°29187	APAE : 2024-ROGEI002-514 GROSSES REPARATIONS		
Imputation	23-843-238.41-0-P32A3		
	Travaux de grosses réparations - Participations		
Montant de l'APAE	156 700 €	Montant proposé ce jour	41 200 €
TOTAL			41 200 €