



Ensemble, préservons la nature

Ce site est devenu propriété départementale, sur 150 hectares, à la suite d'un gigantesque incendie en 1989.

Le Département est alors intervenu sur les landes pour faciliter leur reconstitution. Depuis, l'entretien de la végétation a pour but de favoriser la biodiversité et de mettre en valeur les mégalithes. Certaines parcelles sont fauchées tandis que des animaux domestiques broutent d'autres.

Le dernier incendie date de 2009. La recolonisation par la végétation fait l'objet d'études scientifiques. Chaque année, le Département organise des animations pédagogiques pour sensibiliser le public à la préservation de l'environnement.

Découvrez les plaquettes des autres espaces naturels du Département.

Chaque milieu naturel a sa couleur.

| | | | |
|-------------------------------------------------------------------------------------|------------------------|-------------------------------------------------------------------------------------|-------------------|
|  | Boisement et bocage |  | Parc et arboretum |
|  | Estuaire |  | Patrimoine |
|  | Étang |  | Zone humide |
|  | Île et pointe rocheuse |  | Landes |
|  | Dunes |  | Site géologique |

Le saviez-vous ?

L'Ille-et-Vilaine recèle un patrimoine naturel d'une qualité et d'une diversité exceptionnelles. Zones humides, tourbières, landes, vallées, falaises, boisements... Il existe aujourd'hui une cinquantaine d'espaces naturels départementaux protégés par le Département et ouverts au public. Préserver, valoriser ces sites particulièrement sensibles et permettre au public d'en découvrir les richesses font partie des priorités du Département d'Ille-et-Vilaine.

Pour plus d'informations, demandez la carte des espaces naturels départementaux : environnement@ille-et-vilaine.fr



Avec Ecofolio tous les papiers se recyclent.



Département d'Ille-et-Vilaine

Direction éco-développement
Service patrimoine naturel
1, avenue de la préfecture – 35042 Rennes CEDEX
Tél. : 02 99 02 36 86
E-mail : environnement@ille-et-vilaine.fr
www.ille-et-vilaine.fr/espacesnaturels

www.ille-et-vilaine.fr

Suivez-nous sur



Credits photos : F. Berthier – Janvier 2020 – D-PD1-0779-001
Studio graphique du Département d'Ille-et-Vilaine – COM-ENV18



Découvrez Les mégalithes et landes de Saint-Just

SAINT-JUST

Ille-et-Vilaine, **la vie à taille humaine**

UN ESPACE NATUREL DÉPARTEMENTAL OUVERT AU PUBLIC



Mégalithes et landes de Saint-Just, il était une fois le Néolithique

À 47 km au sud de Rennes et à 18 km au nord de Redon, ce site est connu depuis longtemps pour ses monuments mégalithiques qui s'étendent sur près de 6 kilomètres.

Il constitue un véritable sanctuaire. Outre cet extraordinaire témoignage du passé, il offre au visiteur des trésors naturels préservés.

Remontez le temps au fil de votre balade !

Un trésor du Néolithique

Au Néolithique, entre 5000 et 2000 ans avant Jésus-Christ, les premiers hommes découvrent la culture de la terre et l'élevage des animaux. Ils se sédentarisent là où affleure la roche, ils dressent des blocs de pierres énormes, les mégalithes, pour invoquer les dieux du ciel et de la terre qui leur procurent abri et nourriture. Situé sur une crête naturelle orientée d'est en ouest, direction symbolique entre le lever et le coucher du soleil, ce lieu de culte attirait, au moment des solstices, des populations venues de très loin.

Un peu de géologie

Les mégalithes ont été fabriqués avec les roches disponibles. Allant du rouge au violet foncé, elles sont connues sous le nom de formations de Pont-Réan. Sédiments déposés il y a environ 470 millions d'années, ce sont aujourd'hui pour l'essentiel, des schistes et des grès à grain fin, bien visibles sur la rive est de l'étang du Val. Un poudingue à gros galets dit « poudingue de Montfort », est visible autour du moulin de Cojoux et aux rochers de Tréal où il constitue le matériel de l'allée couverte.

Les espèces que vous pourriez croiser lors de votre balade



Alouette des champs



Ajoncs d'Europe



Paon-du-jour

Ici, la flore est caractéristique des landes sèches.

Autour des affleurements rocheux, s'étendent pelouses rases et landes composées d'ajonc d'Europe, d'ajonc nain et de bruyère cendrée. A proximité, genêts, bouleaux et résineux complètent cette mosaïque.

Prairies et cultures apportent une diversité écologique et marquent l'empreinte de l'agriculture qui a su, depuis des siècles, tirer parti d'un sol peu profond. Autrefois la lande était fauchée régulièrement pour servir de litière aux animaux. Le sarrasin (communément appelé blé noir en Bretagne), adepte des sols pauvres, y prospérait et nourrissait les agriculteurs. Le Département sème chaque année des graines de sarrasin en mémoire de l'histoire locale.

Cette végétation variée est très attractive pour un grand nombre d'espèces : les passereaux, comme le bruant jaune et l'alouette des champs, affectionnent les fourrés, les prairies et à l'automne, les champs de sarrasin. Ces derniers font aussi la joie des abeilles au printemps et en été.

Les landes attirent de nombreux insectes et araignées : la mante religieuse, l'argiope fasciée (araignée jaune et noire), mais également une multitude de sauterelles, grillons et criquets, dont l'œdipode turquoise et le criquet des ajoncs.

Attention, certaines espèces sont protégées !

Beaucoup d'oiseaux du site sont protégés : fauvette pitchou, tarier pâtre, engoulevent d'Europe, linotte mélodieuse et huppe fasciée. L'hélianthe en ombelle, arbrisseau à fleurs blanches, est rare en Ille-et-Vilaine.



La Croix Madame.



Les alignements du moulin est-ouest et nord-sud.



Les demoiselles de Cojoux, changées en pierre selon la légende pour être allées danser dans la lande au lieu d'aller à l'église.



Le Château Bû, monument unique en Europe.



L'ensemble de la Croix Saint-Pierre.



Le Tribunal, ainsi appelé car il évoque un accusé face à ses juges.

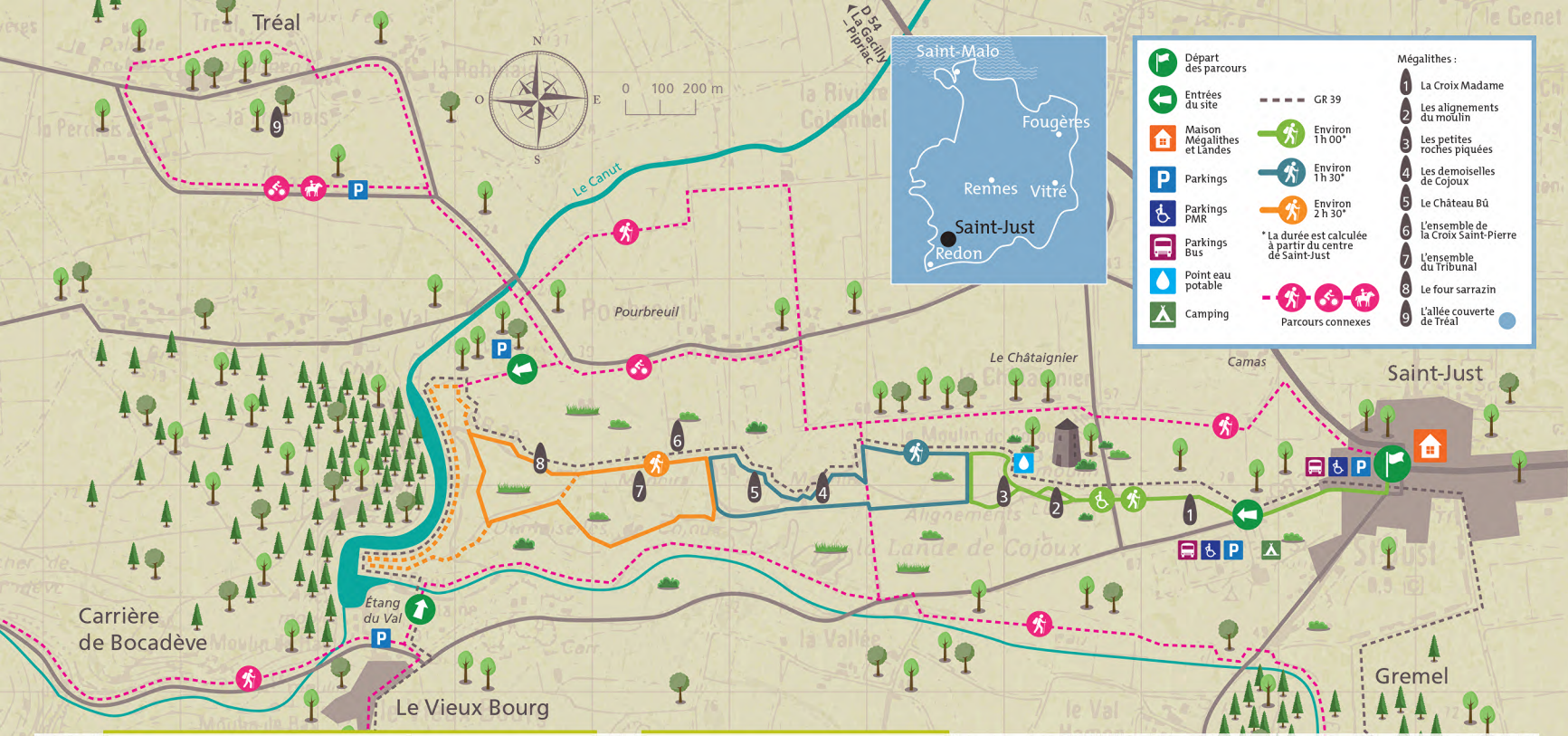


Le four sarrazin, chambre funéraire



L'allée couverte de Tréal, un monument de 16 mètres de long

Le site est d'une grande valeur écologique. Merci de le préserver.



Les mégalithes et landes de Saint-Just dans le pays de Redon – Vallons

départementaux

Pour randonner et se cultiver

Un sentier de découverte à partir de la Maison Mégalithes et Landes en centre bourg permet de sillonner le site. 3 boucles sont proposées selon le temps dont on dispose. Des aménagements valorisent le patrimoine historique et naturel. Pour aller plus loin, une visite muséographique de la Maison Mégalithes et Landes s'impose. Un livret de découverte accompagne les familles pour une visite ludique.

départementaux

Pour les plus intrépides

Une chasse aux trésors vous est proposée pour découvrir le site de manière ludique. Plus d'information sur www.tresorsdehautebretagne.fr.
Pour le circuit de 30 minutes environ : le nom de la cache à renseigner est « Les alignements du moulin ».
Pour le circuit de 2 h 30 environ : le nom de la cache à renseigner est « Mégalithes et landes ».

Infos pratiques

- Accès : En voiture : par la D177 qui relie Rennes et Redon ; À pied : le GR 39 traverse le site.
- Coordonnées GPS : « Mégalithes et Landes, Saint-Just » ou Long. : -1,961 – Lat. : 47,765.
- Temps de parcours moyen de la balade à partir de la Maison Mégalithes et Landes. 3 boucles sont possibles :
 - boucle verte environ 1 h
 - boucle bleue environ 1 h 30
 - boucle orange environ 2 h 30.

départementaux

- Difficulté : Aucune mais prévoir des chaussures adaptées à la marche
- Accessible au PMR : La boucle verte est accessible aux personnes à mobilité réduite

Autres espaces naturels départementaux à proximité :

- Vallée de Corbinières à Sainte-Anne-sur-Vilaine
- Marais de Gannelled à La Chapelle-de-Brain
- Île aux Pies à Bains-sur-Oust

Découvrez autrement les espaces naturels départementaux

Jeu de piste en famille, découverte des champignons, des oiseaux ou de la faune sauvage... Toute l'année, le Département vous invite à participer aux animations.

Le programme de ces animations est disponible sur www.ille-et-vilaine.fr/espacesnaturels

CONTACTS

- Agence départementale du pays de Redon – Vallons : 02 99 02 47 50
- ADT Agence de développement touristique d'Ille-et-Vilaine : 02 99 78 47 47 – www.bretagne35.com
- Office de tourisme du pays de Redon : 02 99 71 06 04
- Maison Mégalithes et Landes : 02 99 72 36 53
- Centre permanent d'initiative pour l'environnement (CPIE) Val-de-Vilaine 02 99 72 69 25